

Předběžný posudek

**z cíleného terénního zoologického šetření k akci „Rekonstrukce střechy FZŠ
České mládeže 230/2, Ústí nad Labem“**



Zpracoval:
Ing. Pavel Benda, Ph. D.
V Ústí nad Labem, 14. 5. 2024

JUROS, s.r.o. ③
Se sídlem: Doudova 544/11
147 00 Praha 4
IČ: 25423363 DIČ: CZ25423363

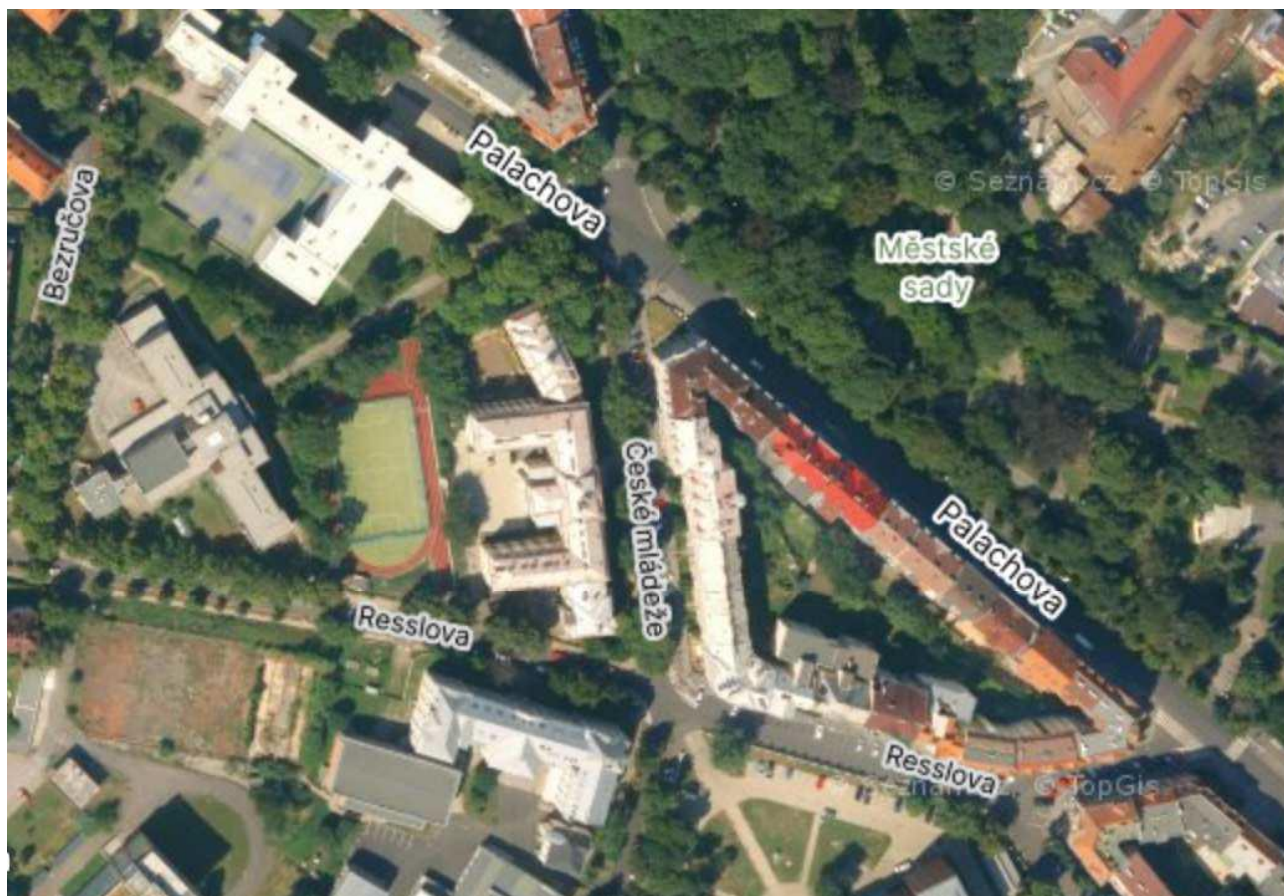
Na základě objednávky firmy G Design spol. s r.o., Veleslavínova 3108/14, Ústí nad Labem bylo dne **13. 5. 2024** provedeno předběžné detailní zoologické šetření za účelem zjištění aktuálního stavu v objektu.

Cílem šetření bylo vyhodnotit, zda tyto objekty nejsou využívány některými druhy živočichů, zejména netopýry a ptáky.

Bylo postupováno podle „Metodiky posuzování staveb z hlediska výskytu obecně a zvláště chráněných synantropních druhů živočichů“.

Údaje o stavbě

- a) název stavby: Rekonstrukce střechy FZŠ České mládeže 230/2, Ústí nad Labem
- b) místo stavby: stávající budova FZŠ České mládeže 230/2, Ústí nad Labem, st. p. č. 1103, k. ú. Klíše (775 053)
- c) předmět: následně jsou uvedeny pouze relevantní stavební práce ve vztahu k případnému výskytu živočichů – rekonstrukce střechy
- d) podklad: Projektová dokumentace, dokumentace pro stavební řízení, zpracovatel G Design spol. s r.o., Veleslavínova 3108/14, Ústí nad Labem, březen 2024



Lokalizace

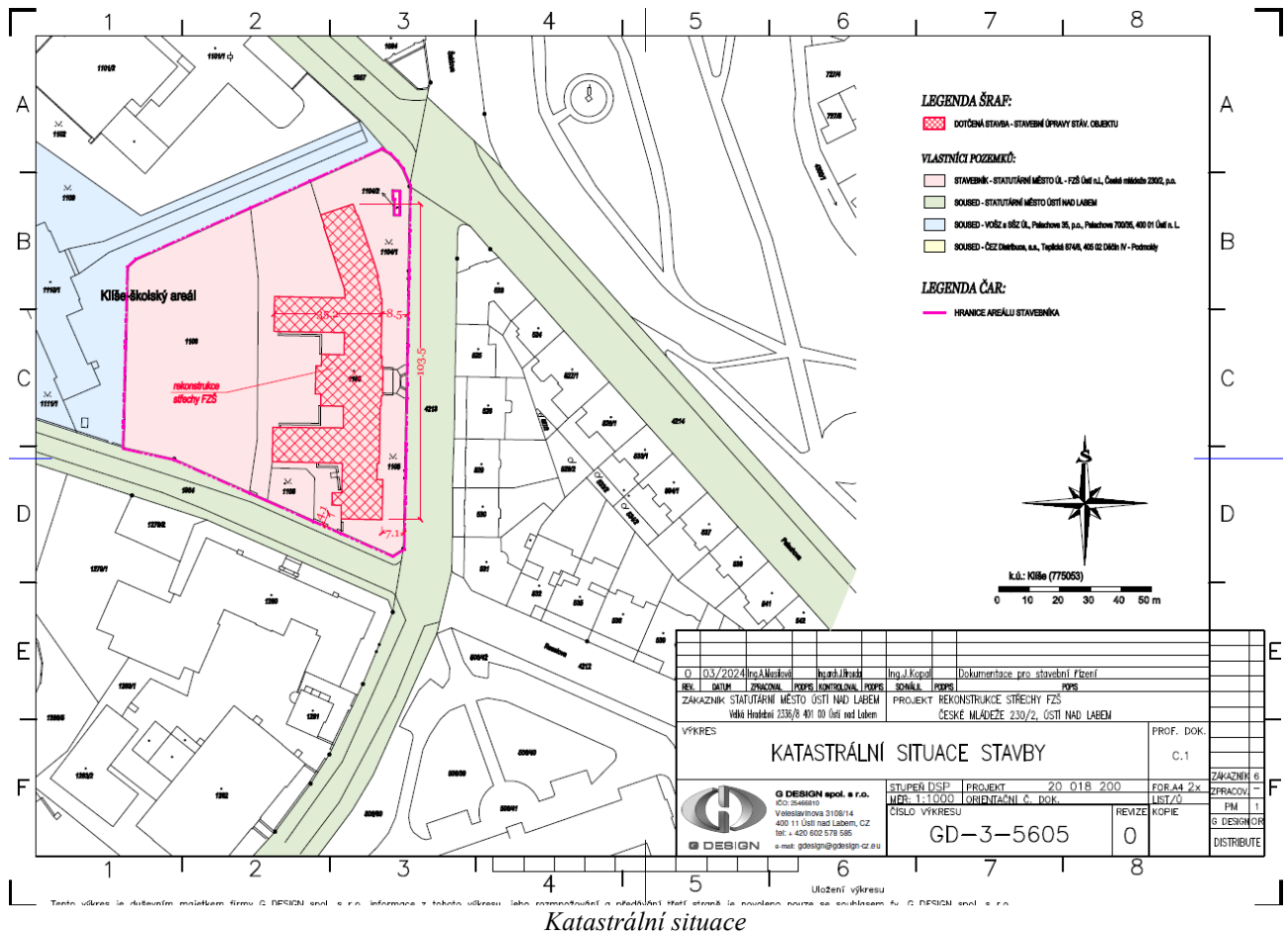
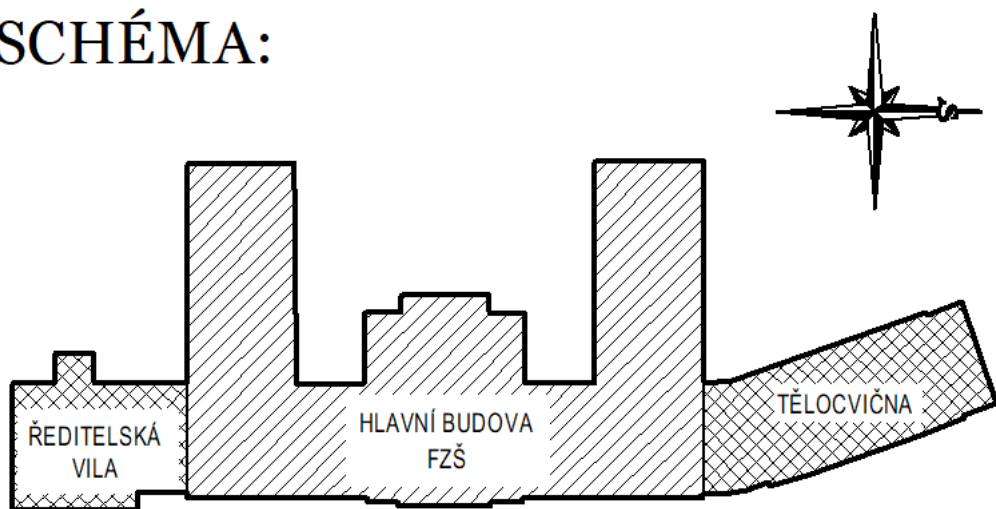


SCHÉMA:



Vymezení zájmového objektu

Stávající budova je jednopatrová, se sedlovou střechou a s rozsáhlými půdními prostory.

Na základě zadání objednatele a projektové dokumentace bylo cílené zoologické šetření provedeno v půdních prostorech. Ty se skládají ze tří částí:

- půdní prostor „ředitelská vila“
- půdní prostor „hlavní budova“
- půdní prostor „tělocvična“

Všechny tři části půdních prostor jsou rozsáhlé, členité. Větší je půdní prostor je nad hlavní budovou. Půdní prostory z části slouží jako skladovací prostory či jsou zde stavební zbytky po minulé rekonstrukci střechy. Střešní okna jsou trvale uzavřená



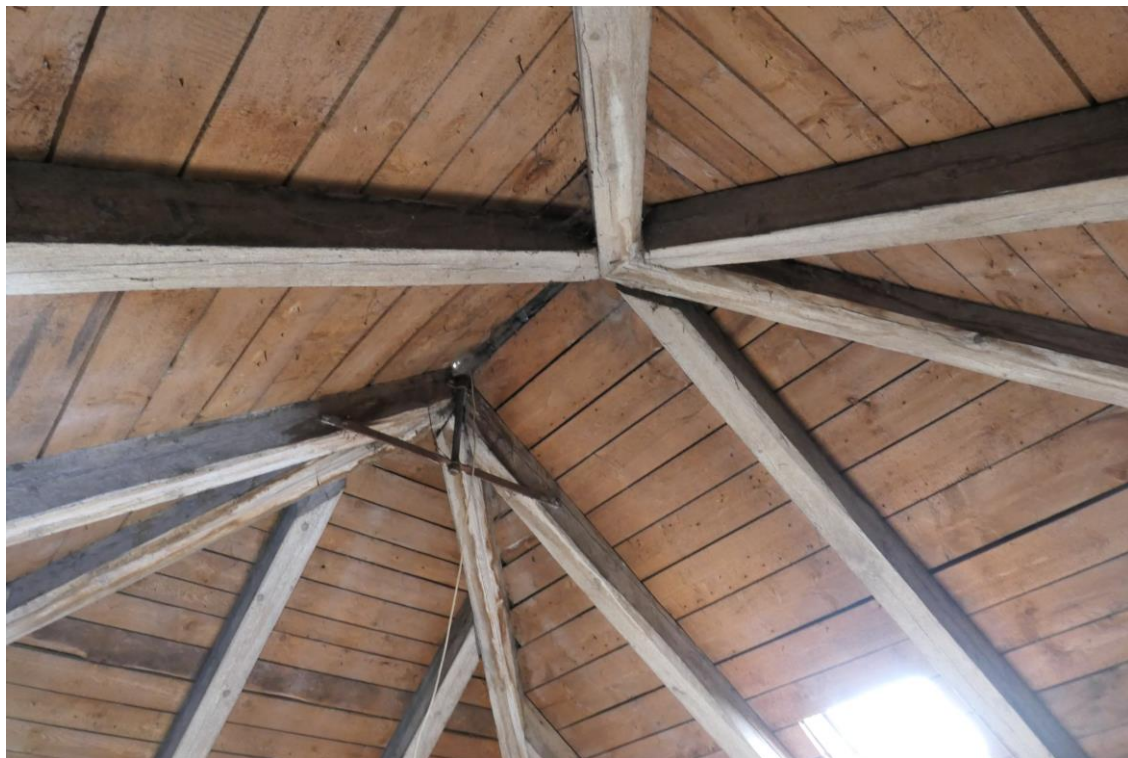
Půdní prostor „ředitelská vila“



Půdní prostor „ředitelská vila“



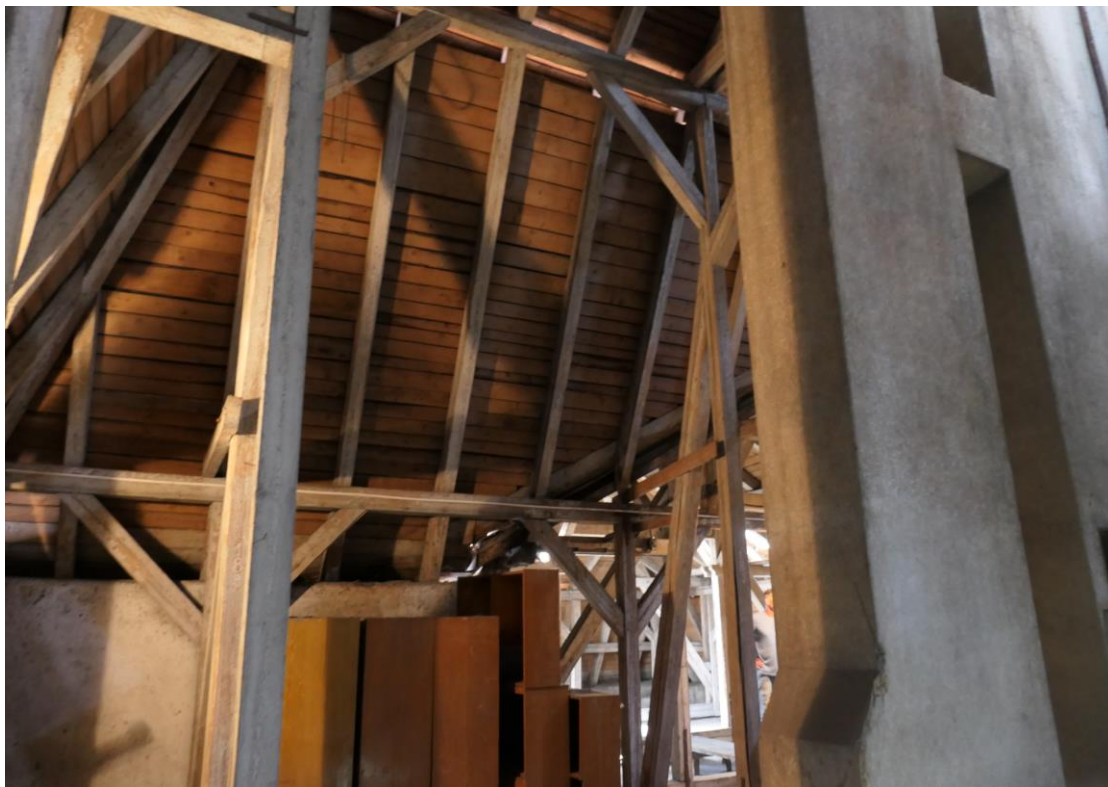
Půdní prostor „ředitelská vila“



Půdní prostor „hlavní budova“



Půdní prostor „hlavní budova“



Půdní prostor „hlavní budova“



Půdní prostor „tělocvična“



Půdní prostor „tělocvična“



Půdní prostor „tělocvična“

Terénní zoologické šetření probíhalo specializovaným zoologem (odborně způsobilou osobou), a to detailní prohlídkou půdních prostor.

Vlastní zjištění ke dni 13. 5. 2024:

- aktuálně nejsou objekty využívány k hnízdění ptáků
- nebyla identifikována žádná aktuálně využívaná úkrytová stanoviště netopýrů, a to jak přechodná, tak i trvalejšího charakteru (letní kolonie), resp. jejich pobytové známky (trus, zbytky potravy, uhynulí jedinci)
- nebyli pozorováni žádní jedinci živočichů
- byly nalezeny pobytové známky (trus) kuny skalní (*Martes foina*) – půdní prostor „hlavní budova“ a „tělocvična“
- bylo nalezeno peří a také jeden kadáver holuba domácího (*Columba livia f. domestica*) – půdní prostor „hlavní budova“ a „tělocvična“

Prověřované databáze výskytu živočichů:

- NDOP – **bez nálezů** v přímém vztahu k objektu
- www.rorysi.cz – **bez nálezů** v přímém vztahu k objektu
- databáze České společnosti na ochranu netopýrů – **bez nálezů** v přímém vztahu k objektu

Na základě těchto zjištění lze konstatovat:

- nutno provést další opakované cílené zoologické průzkumy v termínu od konce května do konce září za účelem zjištění aktuálního stavu, zejména z pohledu hnízdících ptáků a výskytu netopýrů
- pozornost zaměřit zejména na škvíry mezi střechou a obvodovými zdmi (netopýři) a také v podstřeší (rorysi)
- dochází k občasnému vnikání kuny skalní a holubů domácích
- nepravidelná přítomnost kuny skalní a holubů domácích nemá vliv na plánovanou rekonstrukci střechy
- bude nutno po rekonstrukci technicky zamezit vniku ptáků (holubů domácích) a kuny skalní do půdních prostor

Závěr:

- tento předběžný posudek nenahrazuje závěrečnou zprávu
- tento předběžný posudek slouží jako podklad pro dotační řízení a stavební řízení
- před zahájením stavby provést odborně způsobilou osobou, dle „Metodiky posuzování staveb z hlediska výskytu obecně a zvláště chráněných synantropních druhů živočichů“, příslušná zoologická šetření, která musí opakovaně proběhnout od začátku května do konce září za účelem zjištění aktuálního výskytu netopýrů a ptáků. Tato osoba by plnila i funkci biologického dozoru při vlastních stavebních pracích.

Doložení odborně způsobilé osoby:

- člen České společnosti na ochranu netopýrů od roku 2002
- člen České společnosti ornitologické od roku 1985
- člen České zoologické společnosti od roku 1997
- doktorát (Ph.D.) z roku 2005 (viz níže)
- doklad o absolvování cíleného semináře (viz níže)

ČESKÁ REPUBLIKA

Česká zemědělská univerzita v Praze
Fakulta lesnická a environmentální
Číslo diplomu: 385

DIPLOM

Ing. Pavel Benda

narozen dne 18. prosince 1967, Děčín

získal vysokoškolské vzdělání studiem v doktorském studijním programu

01514 Ekologie

ve studijním oboru

1603V002 Ekologie

*Podle § 47, odst. 5 zákona č. 111/1998 Sb., o vysokých školách a změně a doplnění
dalších zákonů (zákon o vysokých školách), se mu uděluje*

*akademický titul doktor
ve zkratce Ph.D. uváděné za jménem.*

V Praze dne 27. října 2005

děkan



rektor

067649



Česká společnost ornitologická
a Česká společnost pro ochranu netopýrů



udělují

osvědčení o absolvování semináře

**Posuzování budov z hlediska výskytu
chráněných druhů živočichů a prevence
kolizí ptáků se skly**




Ing. Pavel Benda, Ph.D.

Narozen dne 18. 12. 1967

Juros, s.r.o.

V Praze, dne 23. 1. 2024


Mgr. Lukáš Viktora
Česká společnost ornitologická